



# Proyecto Socioeducativo de Alucinos La Salle

## 1.-Descripción de la situación y el contexto social

### *Situación socio-educativa del Barrio de San Fermín*

#### *Desestructuración por agentes externos*

- Barrio-isla, formado fundamentalmente por inmigrantes antes nacionales (Andalucía, Extremadura) y ahora extranjeros.
- Factores desestructurantes derivados de la situación de violencia y delincuencia que se vive en algunas familias y en el ambiente del barrio.
- Falta de lugares de ocio y esparcimiento dentro del barrio.
- Falta o desaprovechamiento de las estructuras socio educativas del barrio. La gente del barrio tiene un bajo nivel educativo y socio-participativo.
- Falta de cualificación laboral, por lo que las expectativas de ingresos son bajas o muy bajas en los empleos a los que pueden acceder. El nivel de paro o de empleo discontinuo muy elevado.

#### *Desestructuración personal*

- Falta de referentes en cuanto a los valores personales y sociales
- Falta interiorización de valores básicos adecuados (horarios, orden, disciplina, etc.)
- Problemas con una visión adecuada en la estructuración de valores de referencia
- Falta de motivación en la consecución de metas personales
- disparidad entre las posibilidades objetivas y los pretensiones vitales, laborales, etc.
- Prevalencia de los sentimientos, sobre el análisis racional de las situaciones vitales
- Criterios socio-culturales distorsionados (violencia, prejuicios culturales, xenofobia, racismo, etc.)
- Consumismo como criterio principal (*tanto tienes, tanto vales*)
- Sentimiento (amistad, amor, etc.) en función del provecho inmediato
- Falta de compromiso y de constancia, respecto a los compromisos adquiridos y a la palabra dada

#### *Desestructuración familiar*



- Desestructuración en cuanto a criterios de convivencia familiar (horarios, relación, etc.)
- La familia propia, en función de las propias necesidades y no en respuesta a las necesidades conjuntas o de los otros.
- Actitud machista (en hombres y mujeres) respecto a los roles familiares
- Problemas con la autoestima
- Miedo a la toma de decisiones
- Respuesta violenta a las situaciones de frustración
- Miedo a asumir las carencias propias y a afrontar las posibilidades de desarrollo personal

## **2. -Respuesta socio-educativa de Alucinos a nuestro entorno**

### **2.1.-Cursos de Formación Profesional**

- Conseguir la cualificación profesional por medio de la implicación activa en el proceso de aprendizaje.
- Ayudar a participar responsablemente en el proceso educativo y de maduración personal.
- Conseguir la implicación en el desarrollo del programa por medio de actividades adecuadas a su capacidad y a los compromisos adquiridos.
- Proponer, como metodología más coherente, el trabajo cooperativo e implicar a todos en el proceso.

Actualmente estamos desarrollando dos tipos de acciones formativas:

- Cursos con Certificado de Profesionalidad, especialidad “Operaciones básicas de Catering” (HOTR0308)
- Cursos de Hostelería (Punto Formativo Incorpora)

Contamos con un Centro de Formación Homologado por la Comunidad de Madrid (nº censo 27721) para impartir cursos de la rama de Hostelería.

Pretendemos ampliar la oferta de formación profesional en la rama sociosanitaria realizando cursos especializados, dotados de Certificado de Profesionalidad en la especialidad de *Atención Sociosanitaria a Personas Dependientes en Instituciones Sociales* (SSCS0208).

### **2.2.-Integración Social y/o Laboral**

Empleamos las características que tenemos; capacidad de observación, comprensión análisis y síntesis de las diferentes problemáticas, así como la asimilación y la aptitud reflexiva y crítica. La capacidad de adaptación a las realidades distintas



## Alucinos

que hay en el entorno en el que trabajamos.

- La realidad con la que trabajamos, debido a su idiosincrasia, es muy amplia desde niños a ancianos, mujeres, inmigrantes, etc.
- El primer paso es un trabajo de acogida en el que hace la detección del problema e intentamos contribuir a la resolución de este en colaboración con la persona. Intentamos cambiar aspectos, carencias y deficiencias iniciando soluciones alternativas al problema.
- El asesoramiento, orientación e información que llevamos a cabo es individualizado según la problemática planteada.
- Según necesidades, demandas y carencias educativas, sociales y laborales detectadas en el entorno. Se desarrollan proyectos para solventarlas. En esta área se planifican, gestionan y elaboran los proyectos de intervención social de actuación en el barrio.
- También se realiza orientación y derivación a los diferentes recursos tanto propios como ajenos, públicos y privados con los que nos coordinamos para poder llevar a cabo el seguimiento, acompañamiento e itinerarios personales de los casos y problemáticas planteadas.

### 2.2.1-Talleres de integración social

- Conseguir su autoestima a través del logro y progreso de sus trabajos.
- Ayudar para que sepan canalizar las frustraciones hacia orientaciones positivas y de cambio personal.
- Potenciar sus valores básicos para que vayan adquiriendo responsabilidad.
- Conseguir su inserción laboral a través de su progreso con el manejo de las máquinas y la realización de sus trabajos.
- Hacerles ver que su compromiso y constancia primero con ellas mismas y luego proyectando hacia los demás, les hará crecer como personas para tener decisiones sobre sus oportunidades para su desarrollo personal.
- Hacer partícipes de sus logros a todos los miembros de la familia, para que ellos sean los principales beneficiados.

Venimos desarrollando los siguientes cuando se redacta este Proyecto Socio-educativo tenemos implantados los siguientes programas:

- Taller de Costura



- Español para inmigrantes (contamos con dos aulas, una más centrada en adultos y otra mayoritariamente de jóvenes)

### 2.2.2-Talleres de integración laboral

- Habilidades Pre Laborales, Sociales y Comunicativas.
- Inteligencia Emocional (para adultos y menores).
- Taller Laboral para la Búsqueda de Empleo.

En ALUCINOS La Salle realizamos talleres grupales **diariamente** con una aspiración clara y siguiendo un mismo proceso: acompañar a las personas para que, a pesar de sus dificultades, mejoren su propia estima y aumenten su confianza y su valía, preparándose para afrontar la situación que viven de una manera más efectiva y para, sencillamente, sentirse mejor.

Son talleres prácticos en los que, previamente, debemos mejorar la percepción de uno mismo y de las virtudes y destrezas que permanecen ocultas, para después aprender las habilidades personales y sociales necesarias y enfocar el esfuerzo en la búsqueda de empleo, por ejemplo, o simplemente en mejorar la calidad de vida (hábitos sanitarios, educativos, alimenticios...).

Estos cambios personales, ensayados en los talleres, permiten ver la realidad desde más perspectivas y cambiar actitudes y/o conductas con un enfoque de la situación más positivo. En definitiva, otra forma de ver los problemas.

No se trata de dar remedios rápidos para preocupaciones y problemas profundos, sino de promover la comprensión propia y del entorno, reconocer nuestras posibilidades y fortalezas, y motivar para el cambio, trazando un plan de acción que a veces se basa en pequeños avances, que producen después cambios en nosotros mismos y en nuestro entorno. Se dirigen a personas que están en una situación de vulnerabilidad (o que viven una situación de dificultad social, económica, laboral, de dependencia...), ya sean mayores de edad o adolescentes menores con una problemática compleja en cuanto al comportamiento o situación académica no muy buena.

En los talleres, se aprende a buscar la fuerza creativa de cada persona según su situación personal. Se trata de desarrollar las capacidades necesarias para reducir y mejorar las dificultades diarias, con la idea de prevenir, resistir y sobreponerse a su situación.

Trabajamos sobre la información, el conocimiento, los recursos, pero debemos trabajar también con las capacidades, los deseos, el autorrespeto, la percepción de pertenencia, la aceptación, realizando dinámicas grupales o sesiones individualizadas si es necesario.

Toda persona tiene un objetivo final, un papel que desempeñar en la sociedad, un sentimiento de utilidad, bien sea a través de un trabajo u otro tipo de actividad. Para poder alcanzar dicho objetivo, primero ha de identificarlo, y eso es posible si se le guía adecuadamente.



La persona ha de alcanzar una serie de objetivos intermedios y ha de trabajar y potenciar sus habilidades —que todos tenemos— para que, de esta manera, consiga superar los obstáculos y barreras (como pueden ser la inseguridad por no dominar completamente el idioma, por no contar con herramientas que les faciliten la comunicación, el sentimiento de inferioridad al no contar con formación, o por la carencia de técnicas para el manejo adecuado de la ira, la frustración, la tolerancia o la asertividad mediante algunos de los ejemplos más comunes de la vida diaria) que le impiden avanzar, y que, lejos de ayudarla, la desmotivan.

Los talleres de inteligencia emocional se realizan tanto para adultos como para los más pequeños puntualmente en el horario de apoyo escolar por las tardes. Se trabajan conductas agresivas, problemas académicos, bajo rendimiento escolar, baja autoestima, faltas de respeto al profesorado o padres, prevención de adicciones, problemas de adaptación social, habilidades comunicativas, pautas educativas de convivencia básica para el día a día...

En ALUCINOS La Salle queremos contribuir a la inserción socio laboral y a la mejora de la empleabilidad, entre otras, de las personas con más dificultades, favoreciendo su acceso al mercado de trabajo y su integración social.

Para conseguir este objetivo, es muy importante ofrecer las herramientas necesarias para afrontar una búsqueda de empleo en igualdad de oportunidades. Por eso ofrecemos talleres en los que no solo se aprende a superar con éxito una entrevista o a redactar un buen currículum. Porque para nosotros el objetivo principal son las personas, en la creencia de que todas son portadoras de recursos suficientes para iniciar un cambio a través de la inserción socio laboral.

### **2.3.-Agencia de Colocación (nº aut. 1300000065)**

- Nuestro objetivo es facilitar la Búsqueda Activa de Empleo (BAE), mediante un servicio de Acogida, Formación, Orientación y Seguimiento para todas las personas en cualquier situación e independientemente de su lugar de origen o de residencia.
- Ponemos con agrado a disposición de cualquier demandante de empleo nuestro personal, tiempo, conocimientos, medios, local y herramientas para que su búsqueda sea lo más eficaz posible.
- Proporcionamos orientación y motivación para quienes deseen mejorar su formación derivándoles a cursos y talleres de la entidad apoyando así sus aspiraciones de superación en su vida laboral.



## Alucinos

- Comprendemos la necesidad y urgencia de empleo que tienen las personas que se acercan a nosotros con miras a resolver una situación de posible riesgo de exclusión social.
- Colaboramos con, y buscamos colaboración de, entidades que disponen de bolsas de empleo y que buscan objetivos afines, con el fin de complementar y de mejorar nuestros servicios al demandante.
- Realizamos prospección empresarial con el fin de buscar mutua colaboración en materia de empleo proporcionando a las empresas el personal que se ajuste al perfil de sus demandas, sirviendo así de interlocutores entre el demandante y la empresa.
- Informamos, orientamos, gestionamos y nos implicamos en el complejo proceso de regularización de inmigrantes.

### **2.4.-Servicio de Orientación, Asesoramiento, ante Dogodependencias y Atención a personas reclusas y en cumplimiento de Medidas Alternativas.**

Proporcionamos información adecuada de los diferentes recursos asistenciales y tratamientos que tienen a su disposición: Tratamiento ambulatorio (Libre de drogas, o Programas de Mantenimiento con metadona). Tratamiento en centros (Comunidades Terapéuticas, Pisos de desintoxicación, Unidades hospitalarias, Comunidades cristianas). Además de informarles se les deriva al recurso más adecuado, se les gestiona la solicitud, se les acompaña en el protocolo de admisión. Nos coordinamos con los técnicos de los recursos en su tratamiento y hacemos el seguimiento; es decir, nos implicamos en su proceso evolutivo.

Dentro de lo que sería un programa de Reducción de daños y riesgos nos encontramos no solo con los P.M.M. que sustituye a la heroína (que recogemos y nos hacemos responsables de su administración cuando es necesario). Entendemos que este programa va dirigido también a la prevención de infecciones y contagios por falta de higiene en el material de inyección, proponiendo formas alternativas de consumo o de higiene del material, así como la ubicación de los recursos que promueven el intercambio o la adquisición de dicho material.

Con ello entendemos que se puede minimizar los efectos negativos del abuso y puede favorecer o contribuir a mejorar la calidad de vida o disminuir la marginación.



## Alucinos

Si las personas son seropositivas se trabajan hábitos de vida saludable, motivando en la asunción y responsabilización de su situación socio-sanitaria, desdramatizando la enfermedad, favoreciendo los controles y visitas a su unidad hospitalaria, incidimos en la adherencia a los tratamientos con antiretrovirales, reforzamos hábitos adquiridos ya, de higiene, alimentación, etc. Favorecemos la integración ocupacional con los Talleres disponibles y tramitamos los documentos y realizamos las gestiones oportunas para obtener las pensiones no contributivas.

En cuanto a la intervención en las cárceles, mantenemos una comunicación regular estable con nuestros presos, bien por vía telefónica, epistolar o visitándoles en los centros.

En estas comunicaciones además de interesarnos por su situación personal, familiar intentamos facilitar la progresión en su situación judicial con informes, declaraciones y entrevistas con jueces y abogados así como nos encargamos de “velar” por su situación penal, procurando paralelamente, transmitir los mismos valores y actitudes, así como fomentar los mismos hábitos que con las personas no reclusas.

Consideramos que las redes familiares y las relaciones de apoyo son uno de los pilares más importantes de las personas. Generalmente al entrar en prisión, estas redes son muy difíciles de mantener a largo plazo debido a las dificultades que el aislamiento de la prisión produce y al gran distanciamiento tanto físico como psicológico con los familiares y amistades.

Por ello, desde Alucinos realizamos diferentes talleres para poder reconstruir o ayudar a sostener el acompañamiento a las personas que se encuentran en prisión y a aquellas personas que están cumpliendo medidas alternativas a prisión.

- Talleres de adquisición de destrezas y de habilidades sociales a población reclusa o con medidas judiciales

La cárcel supone una degradación en la mayoría de los aspectos de las personas, por lo que trabajamos para dar forma a esas partes más deterioradas, tanto en el ámbito social como laboral, a través de talleres formativos, como el de informática, o los talleres de habilidades sociales orientados a crear un espacio participativo y de debate acerca de la marginación y su proceso.

Creemos que uno de los principales causantes de la delincuencia es la falta de recursos laborales, por ello, podrán optar a los diferentes cursos formativos que se realizan en la asociación (catering, ayudante de parrilla...)





## Alucinos

- Apoyo a familiares y amistades de personas presas

Consideramos que las penas privativas de libertad se cumplen tanto por la persona presa como por los familiares y amistades, dada la carga emocional y de cuidados que deben de soportar, dejando de lado muchos aspectos importantes de su vida. Por ello creemos muy necesario el apoyo y el acompañamiento de dicho entorno. Por lo que es muy satisfactorio que dichas experiencias se puedan compartir y volcar en un espacio de apoyo para poder compartir las vivencias de cada persona.

- - Correspondencia con personas presas

A través de las charlas que las personas presas o en cumplimiento de medidas alternativas a prisión realizan en las diferentes Universidades de la Comunidad de Madrid y por el interés mostrado por los estudiantes, se está llevando a cabo, mediante apoyo y seguimiento y con unas pautas de partida, correspondencia entre personas que se encuentra fuera de prisión y personas presas.

### **2.5.-Apoyo escolar, ocio y tiempo libre**

- En la actualidad se mantiene como proyecto de apoyo, refuerzo y ocio escolar, para abordar el tiempo después del horario escolar, colaborando en el refuerzo de las distintas materias educativas y favoreciendo la integración del alto nivel de inmigración que se aglomera en esta zona.
- En resumen, es un espacio para ser-estar común y de confianza, donde los niños, niñas y jóvenes se sientan a gusto, y además les ofertemos una ayuda que les permita mejorar en el colegio, e interactuar con el grupo de iguales. Es un espacio, también, para hacer de la calle, algo educativamente positivo.
- Actualmente estamos desarrollando nuevas opciones de Ocio y Tiempo Libre, en el marco de programas de Ocio Saludable y Prevención de consumos, ofertando actividades como Pintura, teatro, Música, Boxeo, Escalada,...

### **2.6.-Apoyo psicológico**

#### ***Individual***

El programa de atención psicoterapéutica engloba el conjunto de estrategias y acciones cuya finalidad es dar apoyo psicológico a niños, niñas, adolescentes, adultos y familias con dificultades o conflictos emocionales y de relación. El principal foco de la atención





## Alucinos

psicoterapéutica es la promoción de la salud relacional de los niños y sus familias, centrándonos en el desarrollo de sus habilidades y competencias y no solo en la compensación de sus posibles déficits. Las actividades que ofrece el programa van desde el apoyo o asesoramiento puntual hasta la atención psicoterapéutica continuada.

Las temáticas que se trabajan principalmente están relacionadas con el desarrollo de vínculos familiares saludables, la prevención de la violencia, las habilidades de resolución de conflictos, de comunicación, la promoción de hábitos de vida saludables y prevención de drogodependencias. Todos los abordajes tienen en cuenta de forma transversal el respeto por el relativismo cultural y la perspectiva de género.

Los factores de riesgo conducentes al tipo de dificultades que llevan a formular demandas de ayuda psicoterapéutica son numerosos. La pobreza y la vulnerabilidad social constituyen una merma seria y profunda en el bienestar psicológico con potenciales efectos negativos a largo plazo.

La atención psicoterapéutica ha demostrado poder contribuir a fomentar determinado tipo de cambios de desarrollo personal basados en competencias y en la potenciación de la resiliencia, entre otros, capaces de fomentar la fractura e incluso la desaparición de determinados ciclos de indefensión, vulnerabilidad y autoinvalidación recursivos.

### ***Grupal***

Con los mismos objetivos generales que las intervenciones individuales o familiares, el trabajo grupal busca mejorar la eficacia de los participantes en habilidades concretas, tanto en el área relacional, emocional como cognitiva, etc.

Para ello se aprovecha el potencial del grupo, con lo que ello implica a la hora de poner de manifiesto las dinámicas de relación, o simplemente tomar conciencia de que nuestras vivencias con frecuencia son compartidas por nuestros iguales. Las actividades en esta área se dividen en 3 subgrupos: Escuela de familias (dirigida a padres y madres), Talleres de inteligencia emocional (dirigidos a niños de entre 6 y 8 años) y Talleres de sensibilización, prevención y debate (dirigidos a chavales adolescentes).

### **2.7. - Programas de Igualdad de Género**

Este proyecto, dentro del marco de acciones del área de trabajo con perspectiva de género de la Asociación Alucinos, busca la creación de un



## Alucinos

grupo de apoyo en el que se fomente el desarrollo de roles alejados de los típicamente asociados a estas mujeres y la ampliación de sus redes sociales, además de suponer un momento de descanso y desconexión frente a las cargas que soportan.

A su vez, se busca una toma de conciencia respecto a la discriminación que sufren por motivos de género y el empoderamiento para cambiar su posicionamiento ante esta organización social.

A través de encuentros semanales desarrollamos actividades variadas incluyendo desde talleres de debate y reflexión, hasta excursiones o talleres de manualidades.

### **2.8.-Apoyo jurídico**

- El gabinete jurídico, es un servicio que tenemos para apoyar a las personas que acuden a Alucinos ya que la gran mayoría presenta alguna situación que requiere de atención personalizada desde el ámbito jurídico.
- De igual manera, el Servicio de Atención Jurídica asesora a las personas del barrio que carecen de otras posibilidades legales a su alcance, bien porque tengan un contencioso con otras personas, administraciones etc., bien porque necesitan de la asesoría para regularizar su situación en España.
- Es pues un complemento al resto de acciones formativas y sociales para asentar las bases en los distintos procesos personales de crecimiento y desarrollo.

Entre las acciones a destacar estarían: Atención jurídica General. Seguimiento de los procesos judiciales. Seguimiento de chavales en reformatorios y cárceles. Tramitación de terceros grados e indultos. Personación en las causas. Tenencia de casos. Acompañamiento en trámites de extranjería.

## **3. -Principios generales que inspiran nuestra labor socio-educativa**

### ***Acogida incondicional***

Acoger con cariño y estar siempre dispuestos a escuchar con paciencia y mostrar nuestra disponibilidad.

Hacer sentir que cada uno es único y que nosotros así nos relacionamos, con afecto, alegría y respeto mutuo.



Canalizar los miedos y frustraciones para que no deriven en actitudes de violencia.

### ***Formar para la integración social y laboral***

Potenciar la curiosidad que todo joven tiene para llevarlos hacia un crecimiento personal y emocional que favorezca su integración en la sociedad.

Que adquieran las capacidades indispensables para su oficio o empleo que les sirva para superar la situación en la que se encuentran.

Potenciar sus capacidades de aprendizaje y estimularles para que trabajen con interés pensando en su futuro.

Potenciar los hábitos de vida saludable, como modo de vivir más plenamente como personas conscientes y libres.

Prepararles para que sepan relacionarse con las demás personas y sobre todo cuando tengan que iniciar su vida laboral.

### ***Acompañar e implicarse***

Hacerles comprender, con sentido crítico, las reglas y límites de la sociedad y ayudarles para que comprendan y aprendan a observarlas para una buena relación entre todos.

Desarrollar su autoestima haciéndoles comprender que son tan capaces como cualquier otro cuando se lo proponen.

En nuestra acción socio-educativa romper con toda barrera de raza, cultura o religión, para que sepan ir integrándose en la sociedad plural en la que se encuentran.

Ayudar a percibir el mundo circundante y los hechos que se producen, con sentido crítico, para saber descubrir los valores y contravalores que encierra esta sociedad plural.

### ***Educar en valores***

Promover los valores humanos para que puedan vivir, convivir y disfrutar, superando las situaciones de conflicto.

Promover los valores cristianos, en diálogo con las otras religiones, que puedan practicar las personas con las que tenemos una relación socio-educativa:



- Suscitar la responsabilidad.
- Buscar la dignidad.
- Estimular la convivencia.
- Promover la justicia.
- Cultivar la interioridad.
- Abrir a la trascendencia.
- Estar al Servicio de los demás con disponibilidad.

ALUCINOS LA SALLE se readapta continuamente a la realidad y las demandas que nos van surgiendo de todas las personas que formamos parte de la realidad de la entidad personas atendidas, voluntarios que colaboran con nosotros y equipo técnico.

#### **4. -Finalidades, intenciones socio-educativas**

Alucinos La Salle es un punto de referencia para aquellas personas que necesitan de un espacio, una gente que les acoja, les apoye, les escuche y que juntos podamos ir mejorando nuestra calidad de vida.

Alucinos - La Salle está abierto a todas las personas, sin distinción alguna, no es simplemente un centro asistencial sino un espacio de reivindicación de los derechos inherentes a la persona, de denuncia de aquellas situaciones que generan fragilidad, vulnerabilidad exclusión, etc.

Alucinos - La Salle está fundamentado en 3 pilares fundamentales: respeto, tolerancia y compromiso de todos aquellos que acuden a nuestros locales.

Alucinos - La Salle no impone sus principios sino que se apoya en los principios de todos para, entre todos, ser motor de cambio, apoyo a los distintos procesos personales, y referente a lo largo de su itinerario personalizado de crecimiento.



## 5. -Pautas generales sobre organización y funcionamiento de ALUCINOS LA SALLE

Alucinos La Salle, como Asociación reconocida legalmente se organiza, de acuerdo con sus estatutos, de la siguiente manera:

**Asamblea General:** se reúne al menos una vez al año en el mes de mayo (art 7)

### **Junta Directiva**

—Presidente (Art 16)

Representar a la Asociación; convocar y presidir la Asamblea General y la Junta Directiva; dirigir las deliberaciones; ordenar pagos; cualquier medida urgente para la buena marcha de la Asociación.

—Secretario (Art 18)

Dirigir los trabajos administrativo de la Asociación, expedir certificados, llevar los ficheros y custodiar la documentación.

—Tesorero (Art 19)

Recaudar los fondos pertenecientes a la Asociación y dar cumplimiento a las órdenes de pago del Presidente.

—Vocales (Art 20)

Los Vocales tendrán las obligaciones propias de su cargo como miembros de la Junta Directiva, así como las que nazcan de las delegaciones o comisiones de trabajo que la propia Junta les encomiende.

— Acta....

**Organigrama de gestión ALUCINOS LA SALLE**

# ORGANIGRAMA ALUCINOS

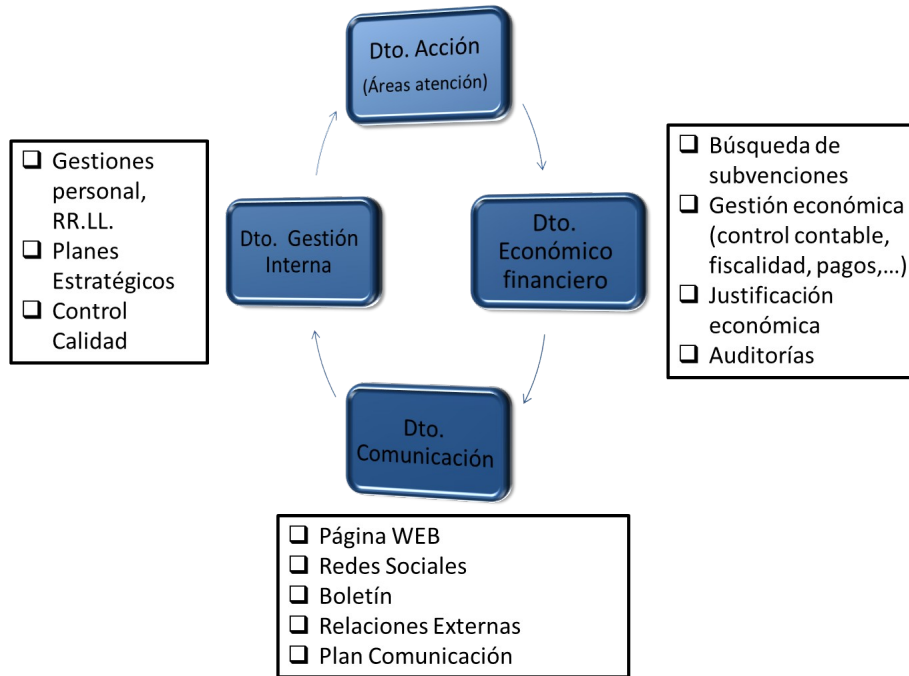


El equipo de trabajo está formado por las personas (voluntarias o contratadas) que realizan actividades dentro de los programas que se desarrollan.

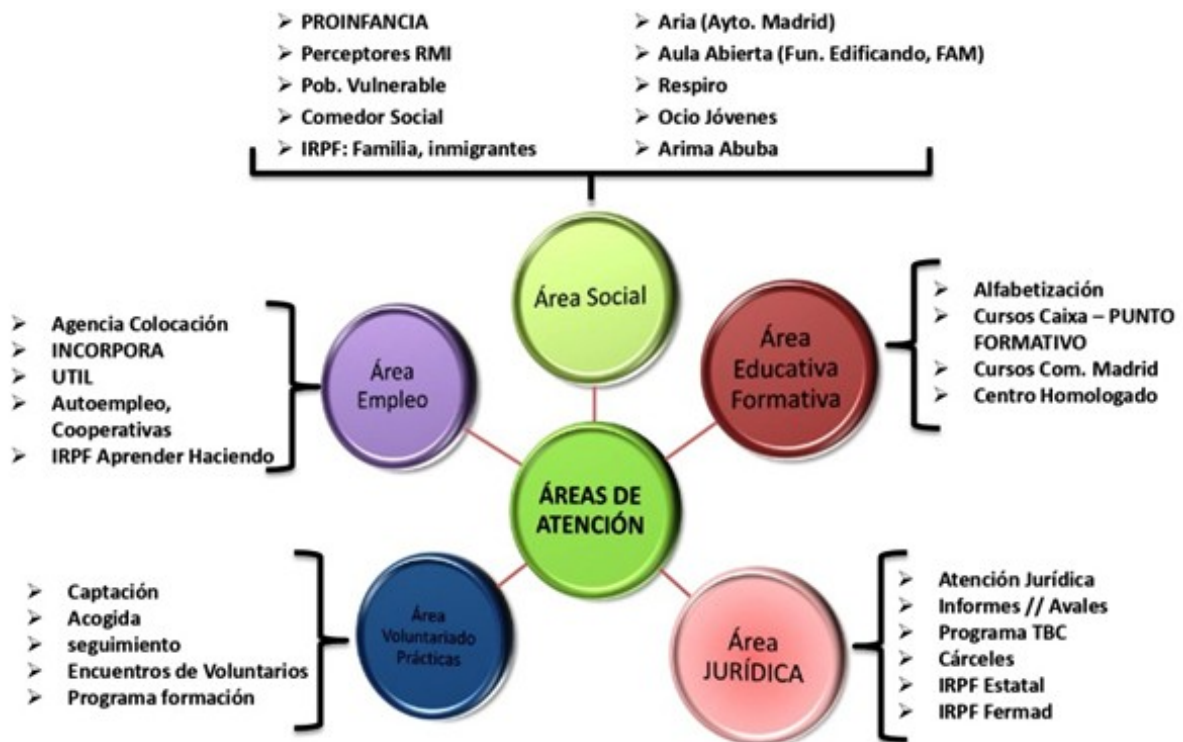
El equipo de gestión está formado por las personas que coordinan las diferentes Áreas de trabajo y los miembros de la Junta Directiva.

La Asamblea está formada por todas aquellas personas que constituyen la entidad y se encuentran vinculadas a la misma.

## Departamentos de funcionamiento



## Departamento de ACCIÓN: ÁREAS DE ATENCIÓN



# DTO. ACCIÓN ALUCINOS